

# Olomoucká aglomerace

---



*Na cestě k prosperitě a rozvoji*

Krajské setkání aktérů regionálního rozvoje, 29.4.2014

---

# Fondy EU 2014-2020

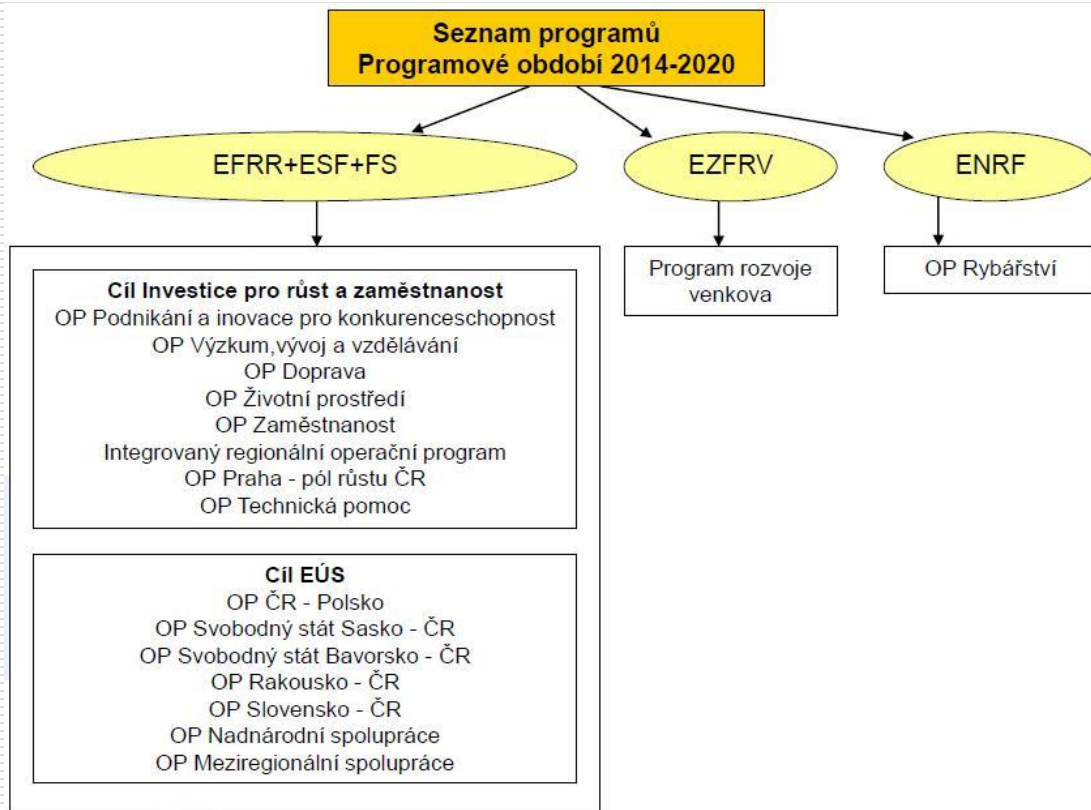
---

# Dohoda o partnerství

---

- Jedná se o základní dokument uzavřený mezi ČR a EK umožňující čerpání prostředků v příštím programovém období
  - Uvedeny jsou zde mj. rozvojové potřeby, objem finančních prostředků k dosahování cílů, hlavní očekávané výsledky (monitorovací indikátory) a operační programy.
  - Rovněž zde je zachycen integrovaný přístup k územnímu rozvoji.
-

# Operační programy 2014+



EFRR – Evropský fond pro regionální rozvoj

ESF – Evropský sociální fond

FS – Fond soudržnosti

EZFRV – Evropský zemědělský fond pro rozvoj venkova

ENRF – Evropský námořní a rybářský fond

Cíl EÚS – Cíl Evropská územní spolupráce

# Integrované nástroje v plánovacím období 2014+

---

- Velký důraz kladen na územní dimenzi
  - Integrované nástroje definovány v nařízeních EU, případně na úrovni ČR
  
  - V ČR 3 formy přístupu k ÚD:
    - ITI aglomerace
    - *IPRÚ krajských měst + Mladá Boleslav*
    - CLLD (MAS)
-

# Integrované územní investice

---

# Integrované nástroje v plánovacím období 2014+

---

- 7 aglomerací ITI: Pražská, Brněnská, Ostravská, Plzeňská, Hradecko-pardubická, Ústecko-chomutovská a Olomoucká (dodatečně zařazena na jednání vlády 22.01.2014)
  - Zařazení do ITI = jedná se o významné a jisté finanční prostředky pro aglomeraci na roky 2014-2020
  - Rozvoj aglomerace = rozvoj kraje, regionu
-

Zjednodušené schéma  
metropolitních oblastí



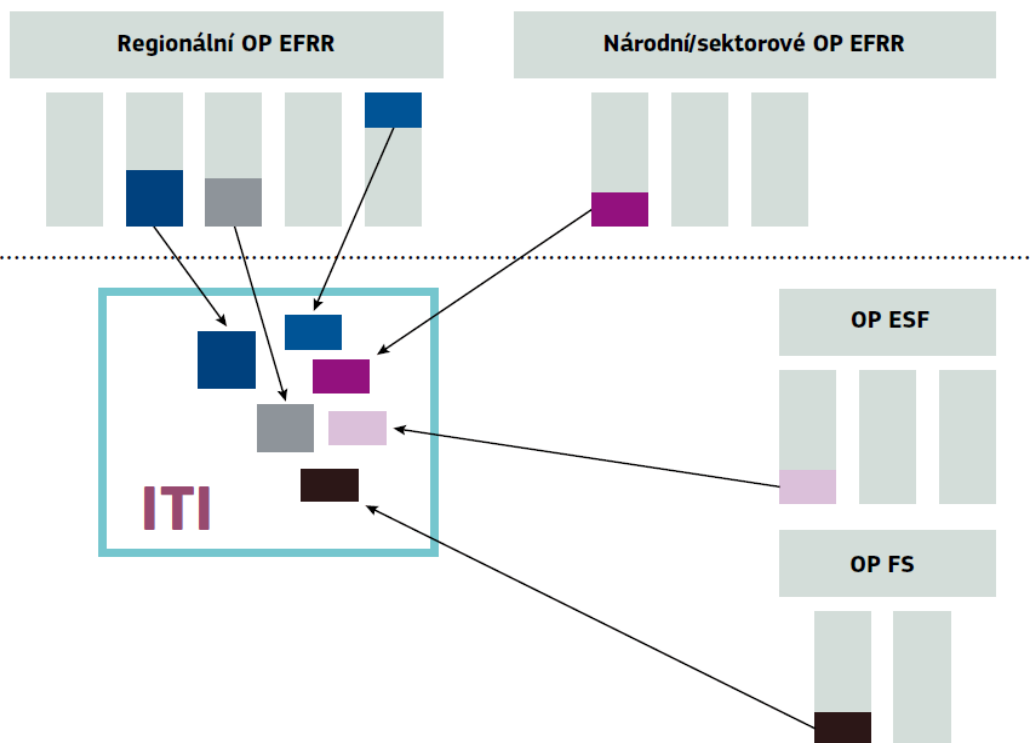


# Integrované územní investice (ITI)

---

- ❑ Umožňují čerpání v rámci více než jedné prioritní osy jednoho nebo více operačních programů
  - ❑ Nahrazují samostatné prioritní osy pro rozvoj měst známé ze současného plánovacího období
  - ❑ Oblasti, kde budou ITI uplatněny, jsou definovány v Dohodě o partnerství
  - ❑ Pro ITI (tj. 7 metropolitních oblastí) vyčleněna alokace ve výši minimálně 65 mld. Kč (z toho cca 4 mld. Kč na měkké projekty z ESF)
  - ❑ Pro Olomouckou aglomeraci vyčleněno cca 5 mld. Kč
-

## Schematické znázornění systému ITI (integrovaných územních investic)



# Projekty v rámci ITI

---

- ❑ Mělo by se jednat zejm. o větší, investičně náročnější projekty, které mají pozitivní dopad na konkurenceschopnost regionu
  - ❑ Nebude již možná plošná podpora vzdělávání či rekonstrukce místních komunikací - projekty z těchto oblastí bude pravděpodobně možné realizovat pouze v přímé návaznosti na další projekty, např. nově budovanou průmyslovou zónu
  - ❑ Výhodou ITI by mělo být umožnění realizace i těchto projektů právě v provázanosti na jiné větší projekty
-

# Olomoucká aglomerace

---

# Příprava ITI Olomoucké aglomerace - proběhlé kroky

---

- ❑ Dne 30.04.2013 podepsáno Memorandum o spolupráci a společném postupu při přípravě na čerpání dotací v plánovacím období EU 2014-2020 – zakotvuje společné úsilí měst Olomouce, Prostějova a Přerova
  - ❑ Sběr projektových námětů – podklad pro stanovení předpokládaného objemu investic
  - ❑ Zpracování návrhu Integrované územní strategie ITI Středomoravské aglomerace
  - ❑ Veřejná podpora premiéra Rusnoka
-

# Sběr projektových námětů

---

- Probíhá již od poloviny roku 2013 v několika vlnách
    - od jednotlivých měst
    - od subjektů s majetkovým podílem města
    - okolních obcí
    - dalších potenciálních partnerů
  - Projekty jsou odborem evropských projektů MmOI průběžně ukládány do databáze projektových námětů
-

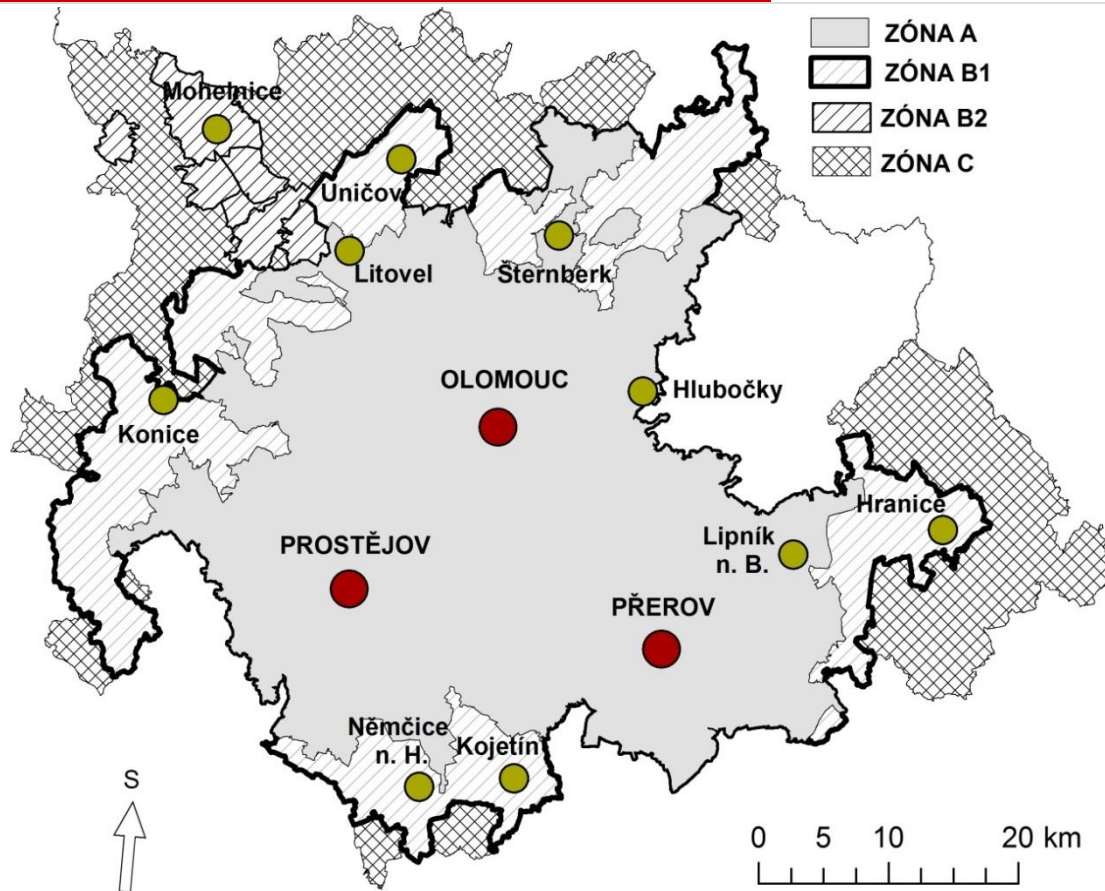
# Vymezení území - jednání

## 11.03.2014

---

- 11.03.2014 se konalo jednání k ITI Olomoucké aglomerace, na které byli pozváni i zástupci dalších měst, která by měla být součástí vymezeného území aglomerace
  - Program jednání:
    - 1. Úvodní slovo náměstka primátora RNDr. Ladislava Šnevajse a náměstkyně ministryně pro místní rozvoj Ing. Kláry Dostálové
    - 2. Prezentace „Integrovaný rozvoj území“, přednášející Ing. David Sventek, MBA, generální sekretář pro integrovaný rozvoj území Rady pro evropské a investiční fondy
    - 3. Prezentace „ITI ostravská aglomerace“, přednášející Ing. David Sventek, MBA, generální sekretář pro integrovaný rozvoj území Rady pro evropské a investiční fondy
    - 4. Prezentace „Urbánní dimenze“, přednášející Ing. Marek Jetmar, Ph.D., expert pro aglomerace v projektu Meziobecní spolupráce Svazu měst a obcí
    - 5. Diskuze k obecné části
    - 6. Prezentace „Olomoucká aglomerace“, přednášející RNDr. Ladislav Šnevajs, náměstek primátora SMOI
    - 7. Prezentace „Olomoucká aglomerace- širší kontext“, přednášející katedra geografie, PŘF UP v Olomouci, RNDr. Ptáček
    - 8. Diskuze k olomoucké aglomeraci a závěrečné slovo
  - Hlavním bodem jednání bylo představení možného vymezení území aglomerace, které zpracovávají pracovníci Přírodovědecké fakulty Univerzity Palackého.
-

# Mapa Olomoucké aglomerace





# Vymezení území Olomoucké aglomerace

---

- Jedná se o široké vymezení území vzhledem k tomu, že dosud není strategie ITI zpracována a nejsou známy všechny projektové záměry
  - Vymezené území nesmí odpovídat jakýmkoliv správním hranicím státu (např. správní obvody obcí s rozšířenou působností)
  - Členění do jednotlivých zón rozlišuje jádrovou část aglomerace (zóna A), rozšíření jádrové části o města Hranice, Konice, Uničov a Mohelnice (zóny B1 a B2) a doplnění území do hranic správních obvodů obcí s pověřeným obecním úřadem (zóna C)
  - Nejužší vymezení (zóna A) čítá 363,5 tis. obyvatel, při nejširším vymezení včetně zóny C se jedná o 493,1 tis. obyvatel
  - Kritérii pro vymezení území byla zejména
    - dojíždka za prací do jednotlivých center aglomerace
    - územně plánovací dokumenty typu Politika územního rozvoje ČR a Zásady územního rozvoje Olomouckého kraje
    - dopravní dostupnost individuální automobilovou dopravou
    - index vzdělanosti
    - zaměstnanost v high-tech sektoru
-

# Projekt OP Technická pomoc

---

- Do konce února 2014 vyhlášena výzva OP Technická pomoc na zpracování strategií ITI/IPRÚ – předložena žádost o dotaci (žadatel statutární město Olomouc)
  
  - Do konce srpna 2014 musí být dle podmínek výzvy zpracována cca polovina strategie v pracovní verzi
    - Vymezení území
    - Analytická část
    - Návrhová část – cíle a opatření
  
  - Dopracování strategie následně mimo projekt OP TP během září až prosince 2014
    - Implementační část
-

# Partnerství v ITI Olomoucké aglomerace

---

- V rámci zpracování strategie ITI je nutné navázat partnerství s dalšími subjekty, které mohou být do realizace projektů v rámci ITI zapojeny (univerzity, hospodářské komory, MAS, ...)
  - V současné době je podepsáno Memorandum o spolupráci pouze s městy Prostějovem a Přerovem
  - Dle první verze Manuálu k ITI by měl vzniknout Výbor pro přípravu strategie
  - Vedle Výboru pro přípravu strategie by měly vzniknout i pracovní týmy zaměřené na jednotlivé tematické cíle strategie, zároveň by měl být dle první verze manuálu jmenován manažer ITI a jeho pracovní tým
-

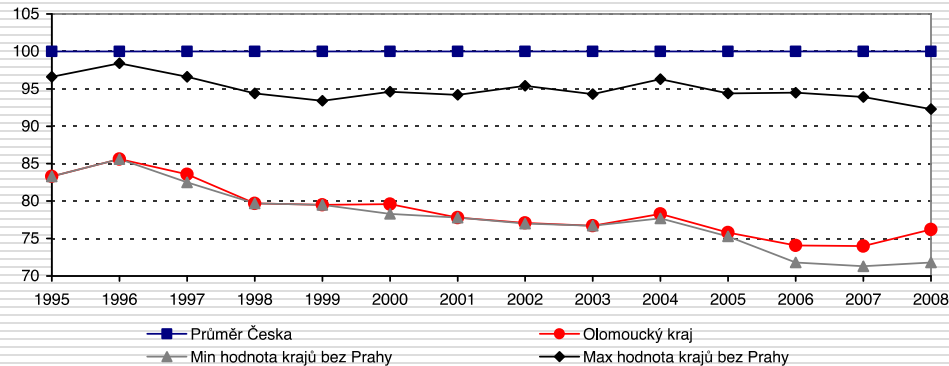
# Pracovní verze strategie ITI Olomoucké aglomerace

---

# Olomoucká aglomerace – hlavní problémy

- ❑ dlouhodobý propad HDP, resp. nejnižší nárůst HDP v ČR po roce 1989

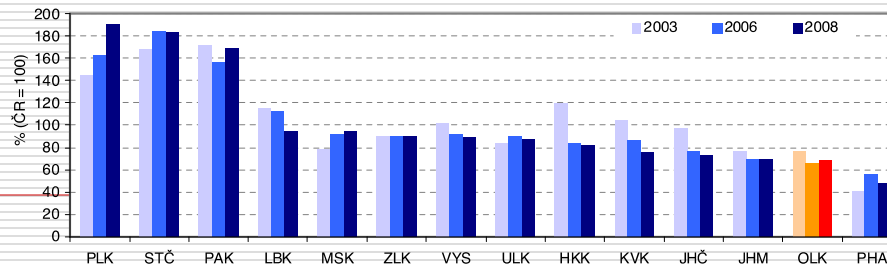
Graf 1: Vývoj HDP na obyvatele Olomouckého kraje (Česko=100)



Poznámka: Minimální a maximální hodnota není vztažena k jednomu regionu, ale vždy vybrána podle daného roku  
Zdroj: ČSÚ – Regionální národní účty za rok 2008

- ❑ slabý exportní výkon

Graf 5: Vývoj exportní výkonnosti dle krajů ČR (Česko = 100)

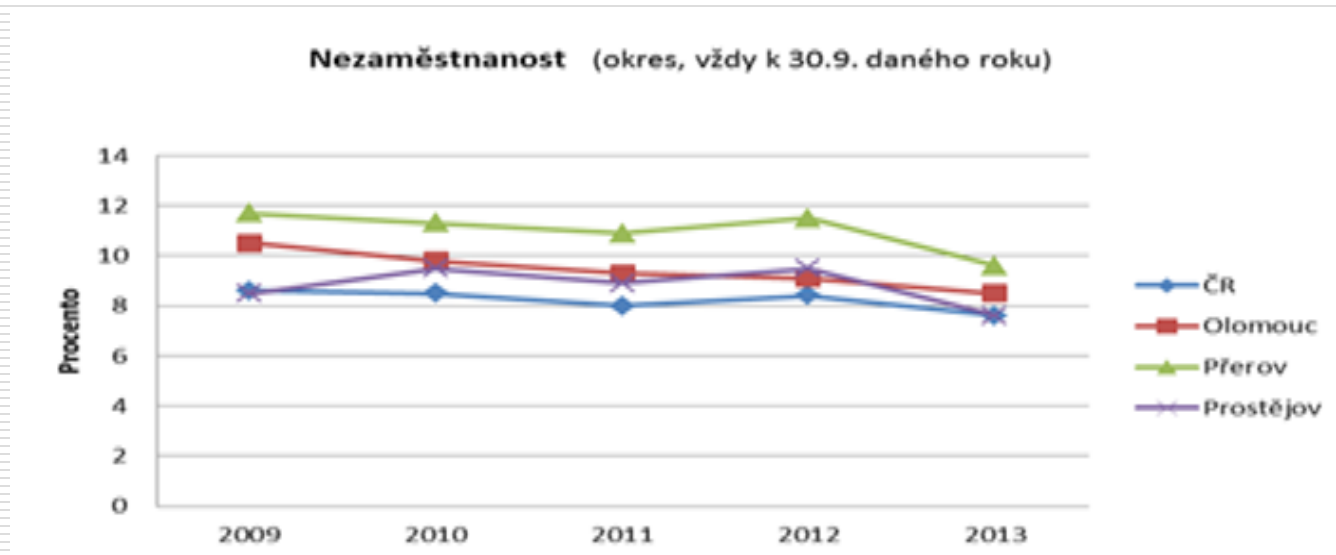


Poznámka: Exportní výkonnost = hodnota zahraničního obchodu na obyvatele  
Zdroj: ČSÚ

# Olomoucká aglomerace – hlavní problémy

---

- Trvale nadprůměrná nezaměstnanost

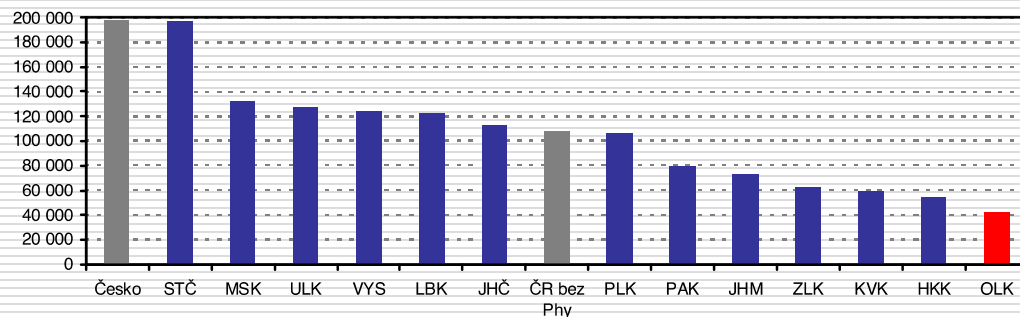


# Olomoucká aglomerace – hlavní problémy

---

- výjimečně slabá bilance přímých zahraničních investic

Graf 4: Stav PZI na obyvatele (v Kč) v krajích ČR mimo Prahu, 2007



Zdroj: ČNB

- odliv nejkomententnější části pracovní síly
-

# Rozvoj Olomoucké aglomerace

## □ Klíčové principy strategie:

- Koordinace, posílení funkčnosti aglomerace, vytvoření funkčního území
- Podpora místních zdrojů rozvoje včetně posílení trhu práce
- Nové investice včetně zahraničních

## Schéma strategie Olomoucké aglomerace

Integrace tj. zfunkčnění území aglomerace důraz na:



Mobilita  
Integrace  
podpory investic v území



zesílený ekonomický výkon  
a  
zlepšení sociální situace

Trh práce  
Znalosti  
Vzdělání



Posílení (kultivace, dlouhodobá podpora:)



# Rozvoj Olomoucké aglomerace

---

## ***Olomoucká aglomerace by se měla rozvíjet jako:***

- ❑ území s integrovanou podporou investic a podpory zaměstnanosti
  - ❑ území s koordinovanou politikou územního rozvoje včetně koordinace politiky umísťování investic a koordinace a synergie v oblasti dopravy
  - ❑ území se společnou péčí o trh práce silnou koordinací zlepšování výkonu místního školství ve vztahu k trhu práce
  - ❑ území které čerpá z vnitřních silných stran – především z existence silných a konkurenceschopných podniků a dalších zdrojů v území (např. vysokoškolsky vzdělaných absolventů a výsledků VaV v území)
  - ❑ území, které společně zvyšuje atraktivitu pro vzdělanou pracovní sílu
  - ❑ území s atraktivním podnikatelským prostředím a rostoucí ekonomikou zapojenou do mezinárodních kooperací – novým hospodářským centrem Moravy
-

# Rozvoj Olomoucké aglomerace

---

- **Postup a kroky k naplnění strategie:**
  - **Koordinace, posílení funkčnosti aglomerace, posílení funkčnosti území**
    - Cílem je posílení funkčnosti aglomerace, zvýšení atraktivity a dlouhodobé konkurenceschopnosti
      - Posílení dopravní integrace a mobility (hromadná doprava, cyklodoprava)
      - Doplnění dopravní infrastruktury (výstavba/rekonstrukce komunikací I.,II.,III.třídy)
      - Posílení infrastruktury spojené s IT a dalšími významnými obory
      - Zkvalitnění veřejného prostoru
  - **Podpora nových investic včetně zahraničních**
    - Cílem je zlepšení podmínek a zvýšení počtu příležitostí pro investice
      - Koordinovaný postup při tvorbě a obsazování a investičních zón
      - Podpora stávajících a nových investic včetně těch spojených s aktivitou výzkumných zařízení a vysokých škol
  - **Podpora vzdělávání a místních zdrojů rozvoje včetně posílení trhu práce**
    - Cílem je podpora a zefektivnění trhu práce
      - Koordinovaná péče o rozvoj trhu práce ve vztahu ke kvalitě výkonů základních a středních škol (provázanost školství s potřebou zaměstnavatelů)
      - Zavedení dlouhodobého sledování a řízení kvality škol
      - Zavedení a dlouhodobé řízení zvyšování kvality lidských zdrojů v území
      - Opatření k zastavení odlivu mozků a podpora atraktivity území aglomerace pro vysoce kvalifikované lidské zdroje
-

# Návrh cílů a priorit

---

- **A. Integrovaní území aglomerace:**
    - **A.1. Posílení významu Středomoravské aglomerace jako ekonomického centra střední Moravy a v rámci České republiky a Evropy**
      - A.1.1. Revitalizace měst a obcí aglomerace
      - A.1.2. Ekologie aglomerace (protipovodňová opatření, energet.úspory, odpady, veřejné osvětlení)
      - A.1.3. Posílení infrastruktury pro turistiku
    - **A.2. Zlepšování dopravní infrastruktury aglomerace**
      - A.2.1. Posilování hromadné dopravy
      - A.2.2. Ekologická doprava
      - A.2.3. Dopravní dostupnost aglomerace
    - **A.3. Kvalita života a její sociální rozměr jako nezbytné podmínky udržitelného rozvoje**
      - A.3.1. Rozvoj lokalit pro bytovou výstavbu
      - A.3.2. Rozvoj zázemí pro kvalitní život obyvatel seniorského věku
      - A.3.3. Kvalitní sociální služby jako známka vyváženého socio-ekonomického rozvoje
  
  - **B. ZLEPŠENÍ A ZVÝŠENÍ POČTU PŘÍLEŽITOSTÍ PRO INVESTICE:**
    - **B.1. Podpora hospodářského růstu a konkurenceschopnosti založené na místní tradici a potenciálu pracovní síly**
      - B.1.1. Rozvoj infrastruktury pro podnikání
    - **B.2. Podpora vědy a výzkumu**
      - B.2.1. Podpora VTP parků
      - B.2.2. Rozvoj vědecko-výzkumného potenciálu VŠ
  
  - **C. PODPORA A ZEFEKTIVNĚNÍ TRHU PRÁCE**
    - **C.1. Vytváření podmínek pro rozvoj vzdělanosti obyvatel aglomerace**
      - C.1.1. Přitažlivost univerzitního prostředí pro studenty
      - C.1.2. Adaptabilita pracovní síly na trhu práce
      - C.1.3. Kvalita předškolního a základního školství
      - C.1.4. Kvalita středního všeobecného a odborného školství
      - C.1.5. Optimalizace struktury školství dle poptávky na trhu práce
-

# **Před námi je stále hodně práce!**

---

**Děkuji za pozornost, těším se na spolupráci.**

